

3G/HD/SD-SDI -VGA コンバーター

DAC-60



取扱説明書

datavideo
JAPAN

目次

<u>サポート窓口</u>	1
<u>内容物</u>	2
<u>概要</u>	2
<u>特長</u>	2
<u>対応する SDI 入力フォーマット</u>	2
<u>対応する VGA 出力フォーマット</u>	2
<u>各部の名称と機能</u>	3
フロントパネル	3
リアパネル	4
<u>DAC-60 の設置</u>	5
<u>LED の表示</u>	5
<u>ファームウェアのアップグレード</u>	6
<u>DAC-60 Center ユーティリティ</u>	9
<u>映像表示モード</u>	13
<u>仕様</u>	15

サポート窓口

datavideo JAPAN

株式会社 M&Inext datavideo 事業部

〒231-0028 神奈川県横浜市中区翁町 2-7-10 関内フレックスビル 210

TEL: 045-415-0203 FAX: 045-415-0255

MAIL: service@datavideo.jp URL: <http://www.datavideo.jp/>

内容物

製品には下記の部品が含まれます。いずれかの部品が同梱されていない場合は、取扱店まですぐにご連絡下さい。

番号	品名	数量
1	3G/HD/SD-SDI-VGA コンバーター(DAC-60)	1
2	AC/DC 変換アダプタ (DC12V 0.5A)	1
3	取扱説明書(本書)	1

概要

DAC-60 は、3G/HD/SD-SDI 信号を VGA に変換することができるスタンダードアローン型コンバーターです。プロジェクターやプラズマ TV、液晶ディスプレイなどにコンバートします。つまり、高画質のライブ映像や録画した映像を SDI 信号で送出して VGA 対応の機器で見せることにより、プロダクションのニーズを満たします。

特長

頑丈なデザイン

上下で連結可能

電源は DC12V で動作します。別売の MB-4 を使用する事でバッテリー駆動が可能になります。

3G-SDI /HD-SDI /SD-SDI を自動検知

ブライトネスやコントラスト、ヒュー、サチュレーションを調整可能

入力:3G/HD/SD-SDI(BNC)X1(エンベデッドオーディオ対応)

出力:3G/HD/SD-SDI(BNC)X1(アクティブスルーアウト、エンベデッドオーディオ対応)

VGAX1

対応する SDI 入力フォーマット

SD - 720 x 480i

720 x 576i

HD - 1280 x 720 50p/60p/59.94p

1920 x 1080 50i/60i/59.94i

1920 x 1080 24p/25p/30p

3G - 1920 x 1080 50p/60p/59.94p (LEVEL-A)

対応する VGA 出力フォーマット

1 : 800 x 600 60Hz

2 : 1024 x 768 60Hz

3 : 1280 x 800 60Hz

4 : 1280 x 1024 60Hz

5 : 1366 x 768 60Hz

6 : 1400 x 1050 60Hz

7 : 1600 x 1200 60Hz

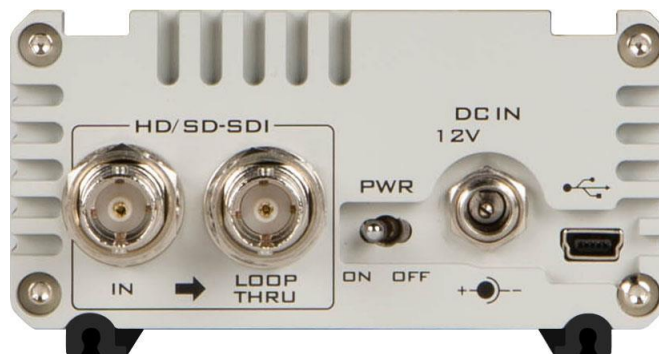
8 : 1920 x 1080 60Hz

9 : 1920 x 1200 60Hz

OSD 表示 ON / OFF 設定可能

各部の名称と機能

■フロントパネル



A close-up view of the two BNC connectors. The left one is labeled 'IN' and the right one is labeled 'LOOP THRU' with an arrow pointing from 'IN' to 'LOOP THRU'. Above them is the label 'HD/SD-SDI'.	<p>3G/HD/SD-SDI 入出力コネクタ SDI 入力コネクタと SDI 出力コネクタ（アクティブスルーアウト）</p>
A close-up view of the power switch. The switch is in the 'ON' position. Above it is the label 'PWR' and below it are the labels 'ON' and 'OFF'.	<p>電源スイッチ 電源の ON / OFF を切り替えます。</p>
A close-up view of the DC power input jack. Above it is the label 'DC IN 12V'. Below it is a small circular port with '+' and '-' polarity markings.	<p>DC 電源入力コネクタ 同梱されている AC/DC 変換アダプタのプラグを本端子に接続してください。 AC/DC 変換アダプタのプラグ外側のリングを締付け、しっかりと端子に固定してください。</p> <p>別売の MB-4 を使用する事でバッテリー駆動が可能になります。</p>
A close-up view of the USB ports. Above them is a USB symbol. Below them is a USB-B port.	<p>USB コネクタ 付属のソフトを使用し PC から設定ができます。</p>

■リアパネル



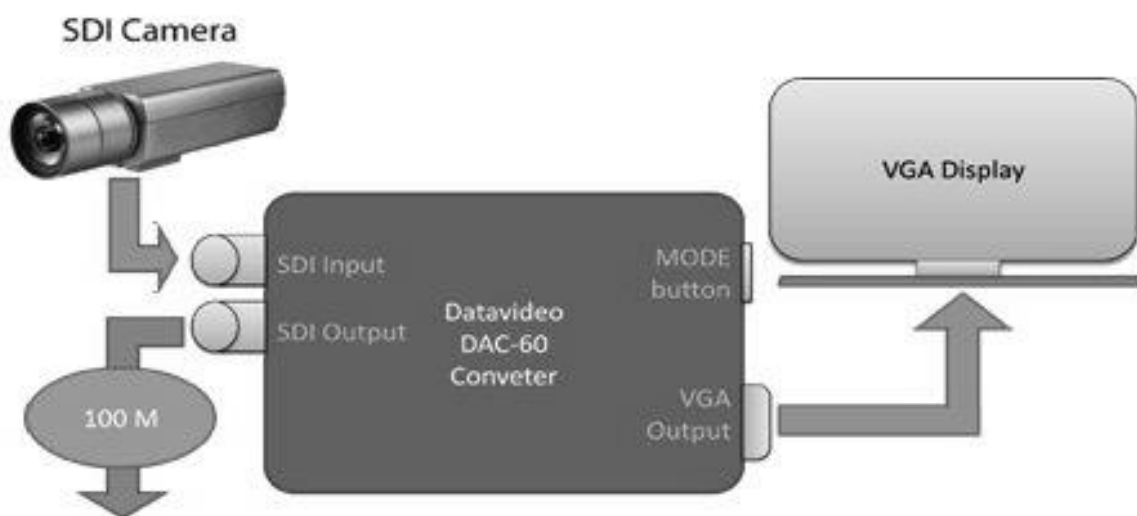
	<p>VGA 出力コネクタ VGA 対応の機器に本コネクタを接続します。</p>
	<p>LED ランプ VGA 出力のフォーマット形式を LED によって表示します。 (次項目 LED の表示を参照)</p>
	<p>モード選択ボタン VGA 出力のフォーマット形式を選択します。</p>

■DAC-60 の設置

映像機器を接続する前に、次のことを確認してください。

※機器の電源をコンセントや集中電源に差込んでいないこと。または、電源アダプタを機器に接続していないこと。

- 1.映像ソース(SDI)を DAC-60 の BNC 入力コネクタに接続します。
2. VGA対応の機器をDAC-60のVGA出力コネクタに接続します。
- 3.必要ならば、SDI対応の機器をDAC-60のBNC出力コネクタに接続します。
- 4.付属のAC/DC変換アダプタをDAC-60に接続します。



■LED の表示

DAC-60 には 9 種類のプリセットがあります。MODE ボタンを押すことによってプリセットを選択できます。

LED Indication	Resolution	LED Indication	Resolution
●○○ ○○○	800x 600 60Hz	●●○ ○○○	1600x1200 60Hz
○●○ ○○○	1024x 768 60Hz	○●● ○○○	1920x1080 60Hz
○○● ○○○	1280x 800 60Hz	○○● ●○○	1920x1200 60Hz
○○○ ●○○	1280x1024 60Hz		
○○○ ○●○	1366x 768 60Hz		
○○○ ○○●	1400x1050 60Hz		

- - LED ON
- - LED OFF

■ファームウェアのアップグレード

DAC-60 のファームウェアを更新する必要がある場合は、datavideo 社の製品 Web サイト www.datavideo.com よりプログラムを入手して下さい。

また、ユーティリティーソフトウェア(アップロードツール)も 同様に Web サイトよりダウンロードして下さい

ダウンロードしたファームウェアアップロードツールを使用してアップデートを行う事が出来ます。

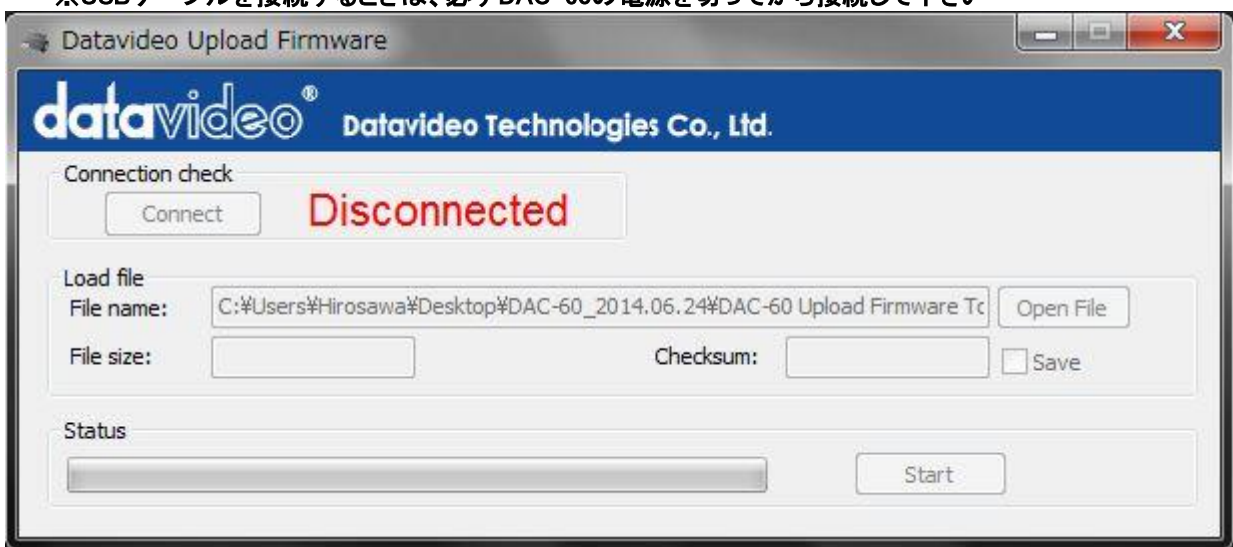
ファームウェアは、DAC-60本体の USBポートを使用してアップロードを行います。(ケーブルは同梱されていません)

* 予め フォルダごと PC の任意の場所にコピーをしてから行う事をお勧め致します。

1. ファームウェアアップロードツール "DataVideo Upload Firmware.exe" を開きます。

DAC-60 と PC を USBケーブルで接続します。(お客様ご用意)

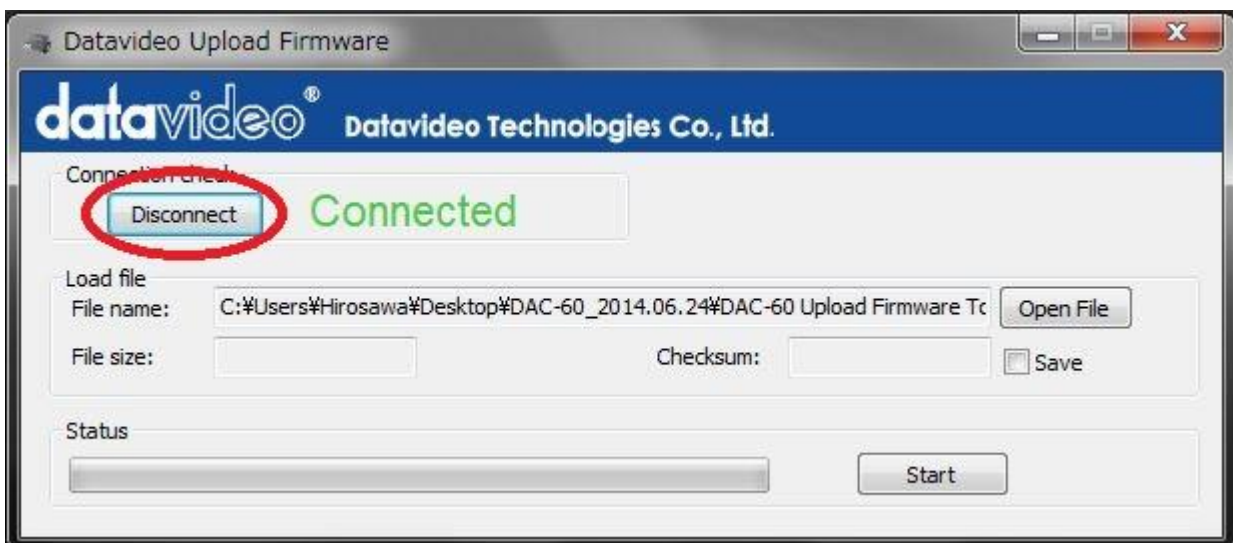
※USBケーブルを接続するときは、必ずDAC-60の電源を切ってから接続して下さい



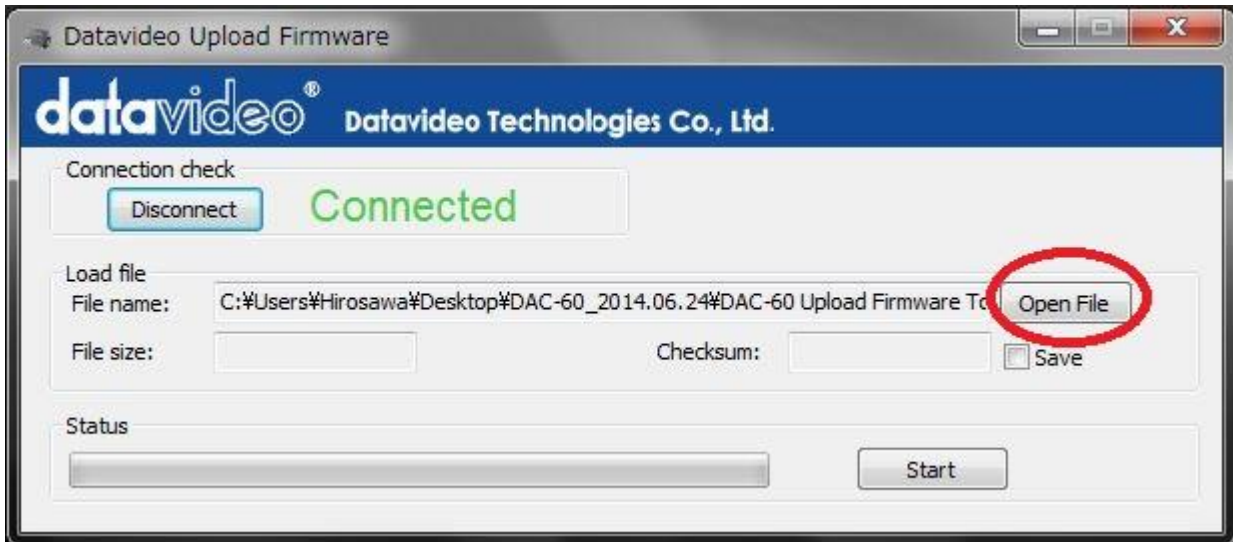
2. DAC-60本体 の電源を投入します。

(電源投入の後、「Disconnect」をクリックする事で運用可能となります。)

*コネクト状態の画面



3. 新しいファームウェアプログラムファイルを "Open File" ボタンでセットします。

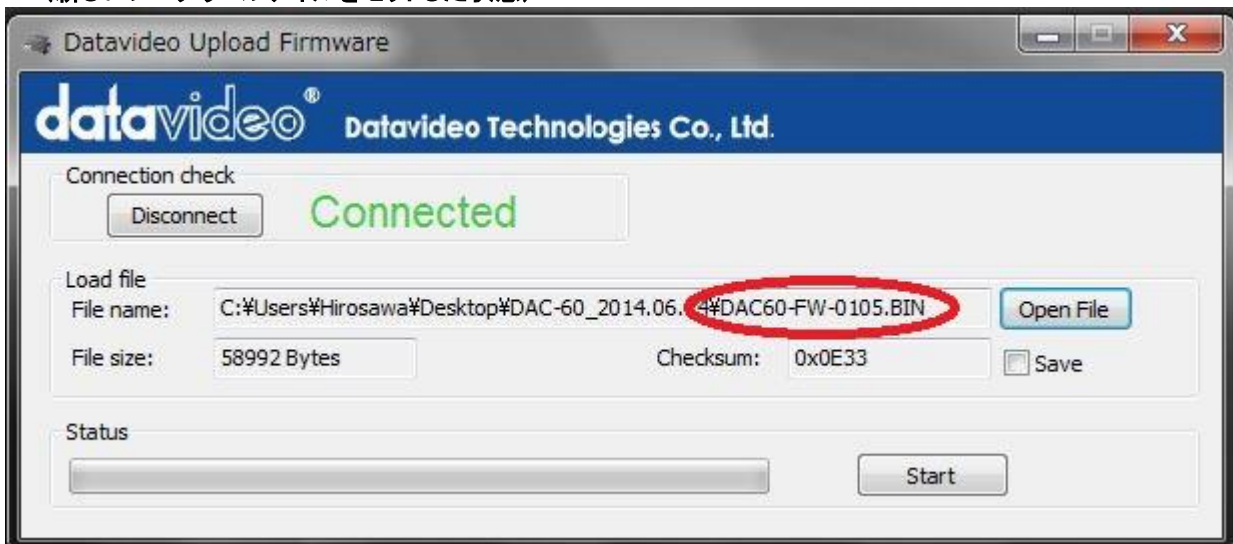


(ダウンロードを行ったファームウェアファイル)

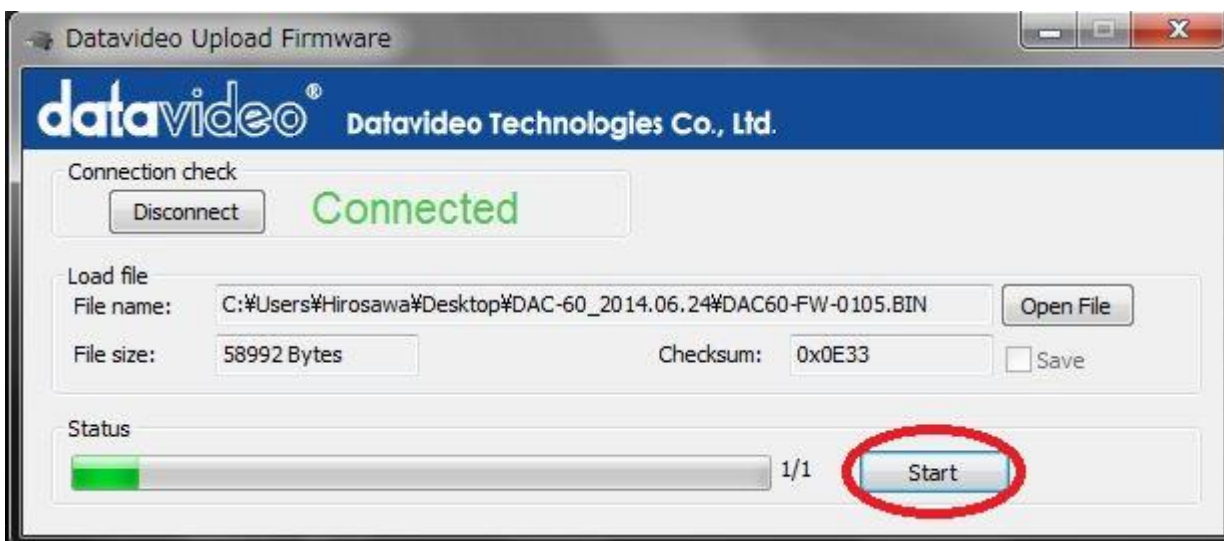
- 📁 DAC-60 Center
- 📁 DAC-60 Upload Firmware Tools
- 📄 DAC60-FW-0105.BIN

実際のプログラムバージョンと異なります。

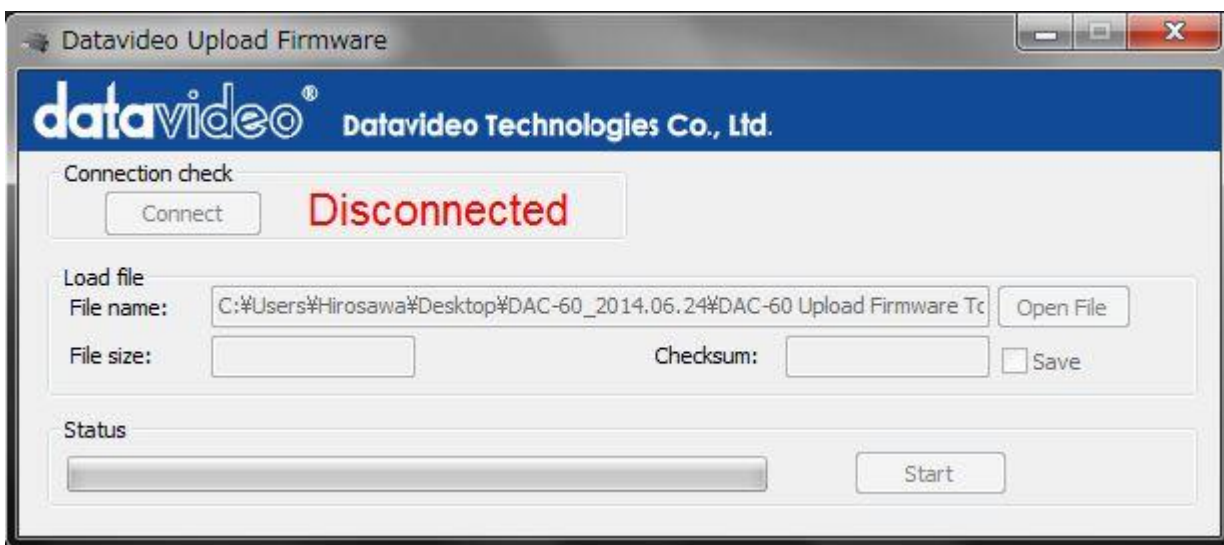
(新しいプログラムファイルをセットした状態)



4. "Start" ボタンを押すと、ファームウェアが更新されます。



ファームウェアの更新が終了すると自動的に接続が切れますので
DAC-60 本体の電源を切り アプリケーションツールを終了させます。



アプリケーションツールを終了した後、DAC-60本体の電源を再投入して下さい。
以上でアップデート作業は終了です

次項説明 DAC-60 Center ユーティリティの "Infomation" 画面にて ファームウェアのバージョンを
確認してください。

■DAC-60 Center ユーティリティ

映像信号、ProcAmp(ブライトネス、コントラスト、ヒュー、サチュレーション)

の設定を行う事が出来て DAC-60本体の設定を工場出荷状態に戻す事が出来ます。

ユーティリティソフトウェアは datavideo製品Webサイト http://www.datavideo.jp/convertor/dac_60.htmlよりダウンロードして下さい。

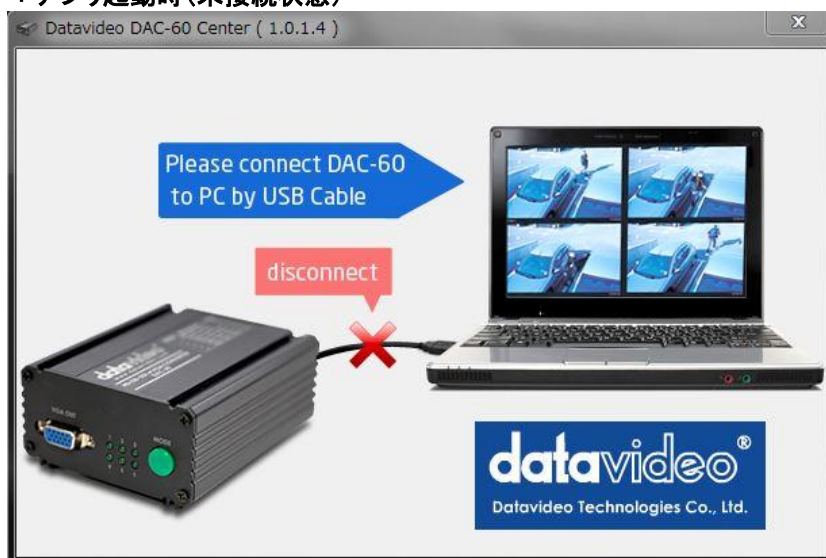
ダウンロードしたファイルをご使用のPCの任意の場所にコピーして使用して下さい

(内容は下記のファイルになります。)



DAC-60 と ファイルをコピーした PCを USBケーブルで接続して DAC-60 Center.exe をクリックして下さい (USBケーブルは同梱されていません)

* アプリ起動時(未接続状態)



DAC-60 本体の電源を投入します。

* 接続されると Information 画面になります。



1: Information

入力信号の状態と 本体のファームウェアのバージョンを表示致します。



2: Video

ここでは、出力させたい信号とアスペクトの変更を行います。

(アスペクト : フルスクリーン フォーマット : XGAの場合)



アスペクトレートは Full Screen → Dot by Dot → Optimal Raito の 3項目選択です。

(*この設定はDAC-60本体単体では変更する事が出来ません)

ご使用になられるモニターやプロジェクターに合う設定を行って下さい。

アウトプットフォーマットは

1. 800×600 → 2. 1024×768 → 3. 1280×800 → 4. 1280×1024 →
5. 1366×768 → 6. 1400×1050 → 7. 1600×1200 → 8. 1920×1080 →
9. 1920×1200 (9項目選択)

(* DAC-60本体単体のモードスイッチでも設定する事が可能です。)

選択後、左上の “Apply” をクリックすると設定変更を確定します。

* “Apply” クリック設定後は 本体の電源を切っても保持されます。ただし、本体のモードスイッチが優先されます

出力信号が安定していない場合等は、左下 “Refresh” をクリックして本体を再起動させて下さい。

(本体の電源スイッチの ON / OFF でも同じ役割を致します)

“Return” をクリックする事により Information 画面に戻ります。



3: ProcAmp

ここでは、ブライツネス ・ コントラスト ・ ヒュー ・ サチュレーションを設定する事が出来ます
(デフォルト状態)



設定内容 (DAC-60本体単体では調整出来ません)

1. ブライツネスを選択します：0～128
2. コントラストを選択します：0～128
3. ヒューを選択します：0～128
4. サチュレーションを選択します：0～128

“Default” をクリックする事によりデフォルトに戻ります。

“Return” をクリックして設定を終了します。

4: Setting

出力フォーマット上に OSD の 表示 非表示 の設定 と 工場出荷時に戻す事が可能です。



”Factory Default” をクリックする事により 工場出荷状態に戻します

(一度、接続が切れます)



(再起動後、自動的に Information 画面に戻ります)



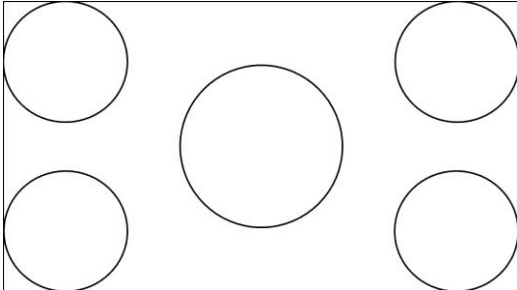
- * 自動復帰をしない場合は アプリケーションを終了して
本体の電源スイッチを OFF/ON して頂き 再度、アプリケーションの起動をお願い致します。

(ご使用になられる PCの仕様により動作が異なりますので予めご了承ください)

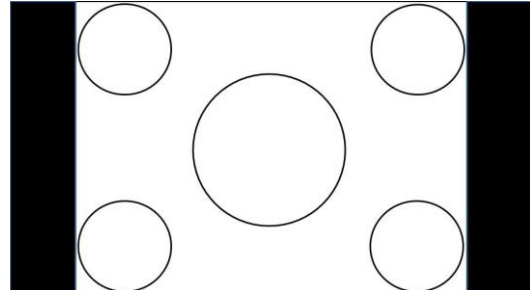
■映像表示モード

* ご使用になられるモニター(プロジェクター)の仕様により多少異なりますのでご了承下さい

入力 HD-SDI 16:9

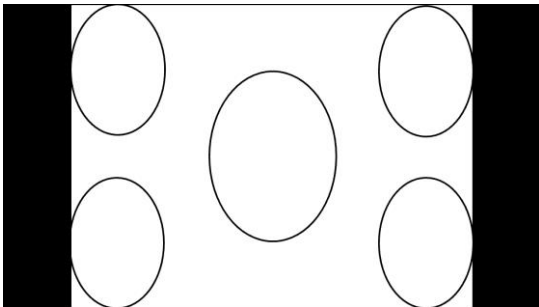


入力 HD-SDI 4:3



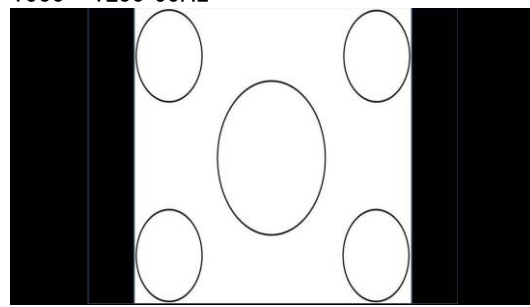
出力

800 × 600 60Hz
1024 × 768 60Hz
1280 × 1024 60Hz
1400 × 1050 60Hz
1600 × 1200 60Hz

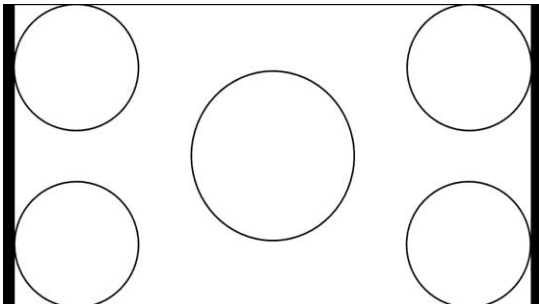


出力

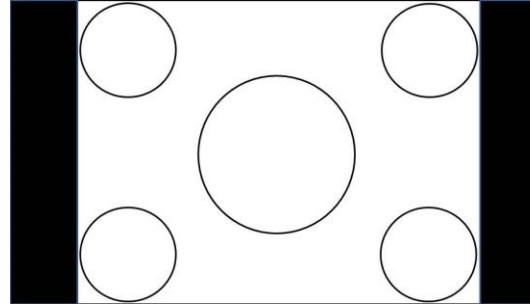
800 × 600 60Hz
1024 × 768 60Hz
1280 × 1024 60Hz
1400 × 1050 60Hz
1600 × 1200 60Hz



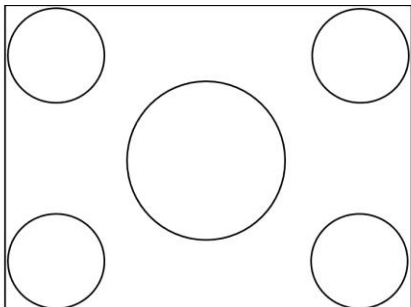
1366 × 768 60Hz



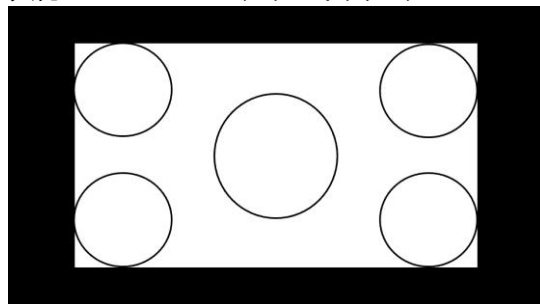
1366 × 768 60Hz



入力 SD-SDI 4:3

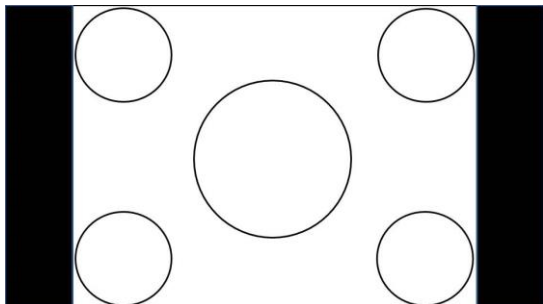


入力 SD-SDI 16:9 (レターボックス)



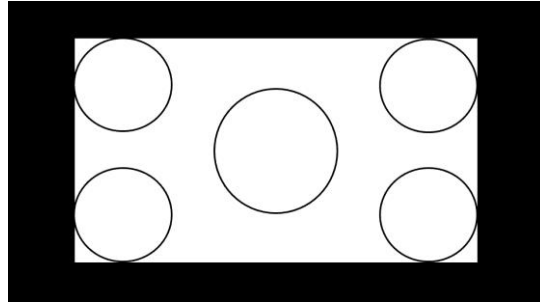
出力 (16:9画面)

800 × 600 60Hz
1024 × 768 60Hz
1280 × 1024 60Hz
1400 × 1050 60Hz
1600 × 1200 60Hz

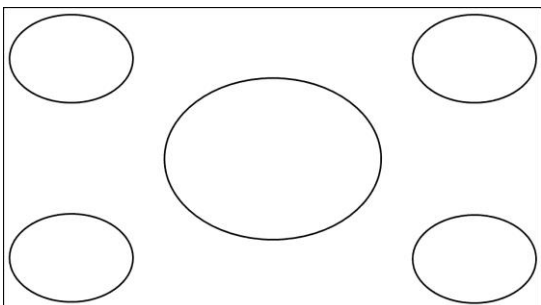


出力 (16:9画面)

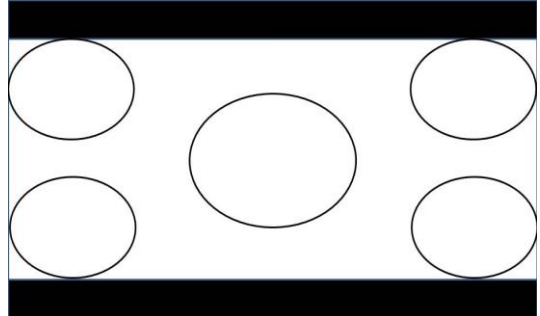
800 × 600 60Hz
1024 × 768 60Hz
1280 × 1024 60Hz
1400 × 1050 60Hz
1600 × 1200 60Hz



1366 × 768 60Hz



1366 × 768 60Hz



仕様



型番	DAC-60
入力	3G/HD/SD-SDI(BNC) × 1 系統(エンベデッドオーディオ)
出力	VGA(Dsub15P) × 1 系統
映像仕様	3G-SDI 信号 LEVEL-A (SMPTE 424M/495M 規格) * LEVEL-B 未対応 1920 x 1080 50p/60p/59.94p HD-SDI 信号(SMPTE 292M 規格) 1280 x 720 50p/60p/59.94p 1920 x 1080 50 i /60i/59.94i 1920 x 1080 24p/25p/30p SD-SDI 信号(SMPTE 259M-C 規格) 720 x 480i / 720 x 576 i VGA 信号 800 x 600 60Hz 1024 x 768 60Hz 1280 x 800 60Hz 1280 x 1024 60Hz 1366 x 768 60Hz 1400 x 1050 60Hz 1600 x 1200 60Hz 1920 x 1080 60Hz 1920 x 1200 60Hz
動作環境温度	0°C~40°C
動作環境湿度	10%~90%(結露なし)
寸法 / 質量	125.5mm(幅) × 45mm(高さ) × 85mm(奥行) 突起物含む /約 0.35kg
電源	DC 12V / 3.6W

仕様は、予告なしに変わることがありますので予めご了承ください。